

DREAMBOX

DM 7000-S

Bruksanvisning

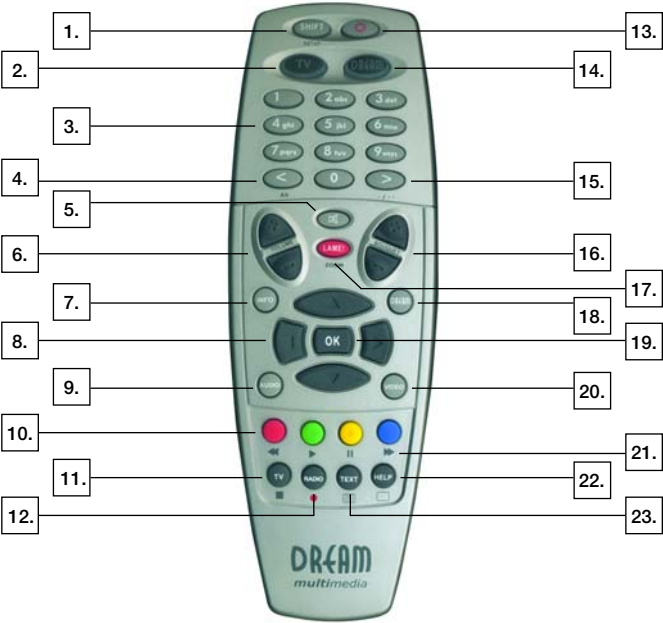
Garantikort
HDD installationskort



Linux OS Set-top box med PCMCIA-interface för CA
moduler, för mottagning av kodade ASTRA- och
EUTELSAT DVB-program.

Anslutning för intern hårddisk
Compact Flash-läsare
Grafisk display





1. Shift/Set-up-funktion

2. TV-kontroll

3. Numeriska knappar

4. Stegning bakåt

5. För tillfällig avstängning av ljudet

6. Volym +/-

7. Kanalinformation

8. Navigationsknappar

9. Audio (ljudmeny)

10. Valknappar: röd, grön, gul, blå

11. TV-läge

12. Radio-läge
13. För till- och frånslag (beredskapsläge)

14. Dreambox-kommandoläge

15. Stegning framåt

16. Bouquet-val

17. LAME! För att avbryta ett kommando eller lämna en meny.

18. Huvudmeny

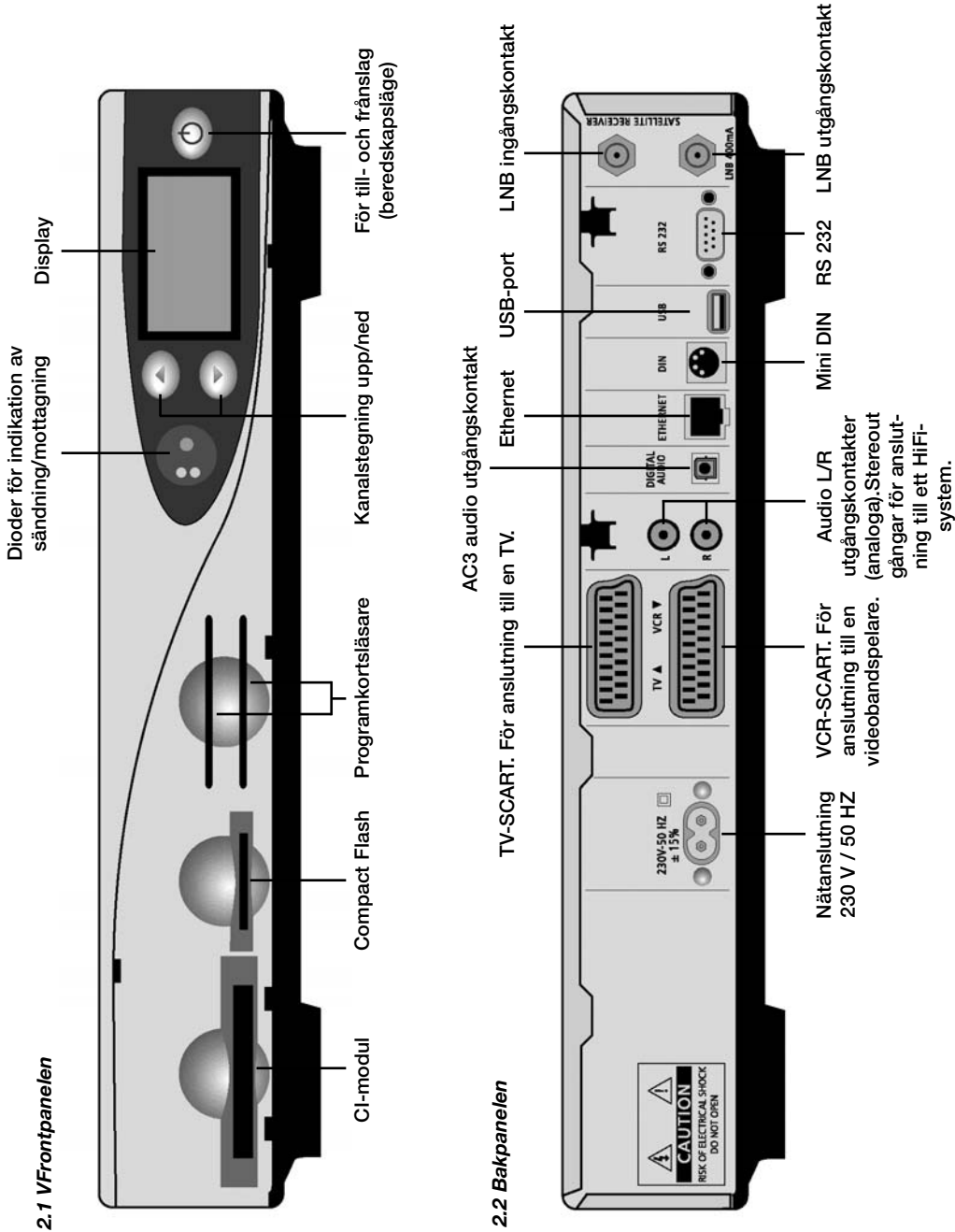
19. OK (bekräftar ett val)

20. Video-meny (videomeny)

21. VCR-kontroll

22. Hjälpmeny

23. Textningsknapp



3. Innehållsförteckning

Avsnitt	Sida
1. Fjärrkontroll	3
2. Översikter	4
2.1 Frontpanel	4
2.2 Bakpanel	4
3. Innehåll	5
4. Säkerhetsföreskrifter	6
4.1 När mottagaren inte används	7
4.2 Ytterligare säkerhetsföreskrifter	7 - 8
5. Att komma igång	9
5.1 Hifi-anläggning	9
5.1.1 Analog	9
5.1.2 Digital	9
5.2 RS 232 seriell interface	10
5.3 Ethernet	10
6. Anmärkningar om avfallsmaterial	10
7. Viktiga anmärkningar om manövrering	10
8. Huvudmeny	11
8.1 Informationsmeny	12
8.2 Installationsmeny	12
8.2.1 Kanaler	13
8.2.2 Nätverk	13
8.2.3 Meny (OSD)	14
8.2.4 Display (LCD)	14
8.2.5 Fjärrkontroll	15
8.2.6 Video	15
8.2.7 Utseende	16
8.2.8 Språk	16
8.2.9 Common Interface	17
8.2.10 EPG	17
8.2.11 Timer	18
8.2.12 Hårddisk	18-19
9. Informationsbalk	20
10. Kanallista	20-21
11. Beredskapsläge, djupt beredskapsläge och återställande	21
12. Installation av "TV-kontroll"	22
13. Lista över TV-modeller	23-32
Anmärkningar	33
Garantikort	34
HDD installationskort	35

4. Säkerhetsinstruktioner

För din egen säkerhet bör du noga läsa igenom säkerhetsinstruktionerna innan du använder din DM 7000. Tillverkaren frångår sig allt ansvar för skador som uppkommit som ett resultat av felaktig användning eller på grund av att säkerhetsföreskrifterna inte har iakttagits.

- Mottagaren måste placeras på ett sådant sätt att luftcirkulationen runt om inte hindras.
- Mottagarens hölje får inte övertäckas, eftersom den varma luften måste kunna passera ut fritt genom mottagarens ventilationsöppningar. Ett visst avstånd bör därför också finnas till annan utrustning.
- Placera aldrig en vas eller andra behållare med vätskor på mottagaren. Vatten får inte droppa eller sprejas på mottagaren.
- Brinnande föremål, såsom ljus eller oljelampor, får inte placeras på mottagaren.
- Mottagaren skall endast användas i normal rumstemperatur.
- Öppna aldrig mottagaren själv, då risk för elstötar föreligger. Om det skulle bli nödvändigt att öppna mottagaren, skall detta endast utföras av kvalificerad tekniker.
- Stick aldrig in metallföremål i kortlåsarna eller i ventilationsöppningarna.



- Installation eller byte av hårddisk bör endast utföras av kvalificerad tekniker eller av återförsäljare med goda tekniska kunskaper.

Varning!

Serviceunderhåll av mottagaren utförd av någon annan än en kvalificerad tekniker omfattas inte av garantin.

Varning!

Vi rekommenderar att hårddisken installeras av en kvalificerad tekniker. En felaktig installation av hårddisken omfattas inte av garantin.

4.1 När mottagaren inte används

- Om mottagaren inte skall användas under en längre tid, bör nätspänningen brytas till mottagaren.
- Nätspänningen till mottagaren bör också brytas vid åskväder.

4.2 Ytterligare säkerhetsföreskrifter

- Anslutning till en extern enhet (LNB)
Drag ut nätkontakten till DM7000 ur nättuttaget innan du ansluter eller avlägsnar kabeln från LNB:n.
- Anslutning till en TV
Drag ut nätkontakten till DM7000 ur nättuttaget innan du ansluter SCART-kabeln till din TV.
- Nätspänningen till mottagaren måste omedelbart brytas om nätkabeln eller kontakten visar några tecken på skador.
- Nätspänningen till mottagaren måste omedelbart brytas om den utsätts för fukt eller om fukt tränger in i den.
- Nätspänningen till mottagaren måste omedelbart brytas om omfattande yttre skador på mottagaren upptäcks.

Utsätt inte din Dreambox för direkt solljus eller regn.

Jordning: LNB-kabeln måste vara jordad.

Jordning: jordningssystemet måste vara anpassat till SABS 061.

Rengöring: Drag ut nätkontakten ur nättutaget innan du rengör din Dreambox.

Använd en lätt fuktad duk utan rengöringsmedel.

Anslut din Dreambox endast till uttag som är avsedda för detta syfte.

Låt inte mottagaren bli överbelastad.

Allmänt:

Arbetstemperatur: +15°C till +35°C

Luftfuktighet: < 80%

Mått (B x D x H): 374 mm x 230 mm x 63 mm

Vikt: 1.8 kg (utan HDD)

5. Allmänna anmärkningar

Kontrollera att alla delar finns i kartongen. Följande borde finnas i denna:

- 1 mottagare
- 1 nätkabel
- 1 fjärrkontroll
- 1 bruksanvisning
- 1 garantikort
- 2 batterier (1.5V microcell)

Extra tillbehör:

- 2 ramar för installation av hårddisk
- 1 IDE-kabel
- 1 nätkabel till hårddisk
- 1 tangentbord med infraröd diod

- Observera indikeringarna för polariteten +/- i fjärrkontrollens batterihållare vid isättning av de medföljande batterierna.
- Var god och läs säkerhetsföreskrifterna under punkt 2 innan du ansluter mottagaren.
- Anslut en extern enhet (Spiegel, LNB) med en F-kontakt till LNB-ingången på mottagaren.
- Anslut din TV med en SCART-kabel till mottagaren (SCART-kontakten TV) och en videobandspelare eller DVD-spelare (SCART-kontakten VCR).
- Anslut nätkabeln till mottagaren och sedan till nätuttaget (230V / 50Hz).

5.1 Hifi-anläggning

5.1.1 Analog

Använd en RCA stereokabel vid anslutning av din Dreambox till en HiFi-anläggning. Anslut denna kabel mellan kontakterna AUDIO R/L på mottagarens bakpanel och en ledig ingångskontakt (t ex AUX or CD) på din HiFi-anläggning.

5.1.2 Digital

Om din HiFi-anläggning har en optisk ingång, kan du ansluta en optisk kabel mellan utgångskontakten DIGITAL AUDIO på mottagarens bakpanel och den optiska ingångskontakten på HiFi-anläggningen. Avsökningsfrekvenserna 16, 22.05, 24, 32, 44.1 och 48 kHz är tillgängliga. Denna utgångskontakt överför även den digitala Dolby-signalen (AC3) när denna sänds.

5. Att komma igång, 6. Anmärkningar om avfallsmaterial, 7. Anmärkningar om handhavande

5.2 RS 232 seriell interface

Kontakten RS 232 interface används för uppdatering av mjukvaran och för förprogrammering med en PC.

5.3 Ethernet

Kontakten Ethernet interface kan användas för uppdatering av mjukvaran och för förprogrammering med en PC.

6. Anmärkningar om avfallsmaterial

Förpackningsmaterialet till DM7000 består uteslutande av återvinningsbart material.

Tänk på att inte kasta förbrukade batterier och annat elektroniskt avfallsmaterial i ett vanligt sopnedkast, utan detta bör lämnas hos en återförsäljare eller i avfallshantering avsedd för elektroniskt material.

7. Anmärkningar om handhavande

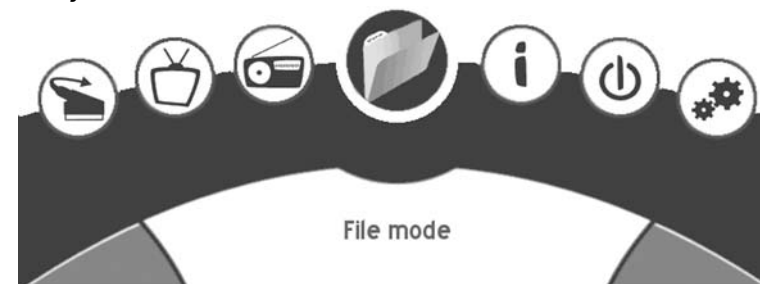
Handhavandet av Dreambox underlättas betydligt av mottagarens menysystem (OSD). Alla tillgängliga val indikeras av fyra färgade punkter (röd, grön, gul, blå) och kan aktiveras med hjälp av fjärrkontrollen.

Valen varierar beroende på menyn och får lämpliga beteckningar enligt de funktioner de fyller.

Du kan lämna alla menyer och kanallistor med hjälp av knappen LAME!.

8. Huvudmeny

8. Huvudmeny



Denna meny används för att navigera till undermenyerna.



TIMER - meny

Växlar till timermenyn.



SCART - meny

Växlar SCART-kontakten mellan ingående och utgående video-signal.



TV - läge

Växlar till TV-läge.



RADIO - läge

Växlar till radioläge.



FILE - läge

Växlar till filläge.



INFO - meny

Växlar till infomenyn.



Beredskapsläge

Ställer Dreambox i beredskapsläge.



Installationsmeny

Växlar till installationsmenyn.

8.1 Informationsmeny

Streaminfo

Name:	ProSieben
Provider:	ProSiebenSat.1
Video PID:	00ffh (255d)
Audio PID:	0100h (256d)
PCR PID:	00ffh (255d)
Teletext PID:	0020h (32d)
Video format:	720x576 4:3
Transport Stream ID:	0021h
Original Network ID:	0085h
Service ID:	0382h

Service information (right) 1/3

8.2 Installationsmeny

Setup

[back]

- Channels...
- Network...
- OSD...
- LCD...
- Remote Control...
- Video...
- Skin...
- Language...
- Harddisk...
- Common Interface...
- Upgrade...

8.2.1 Kanaler:

Med denna meny kan du installera satelliter och utföra kanalsökning.

Satelliteconfiguration

Sat/Position	LNB	22Khz	Voltage
Astra 19.2E	0	Hi/Lo	H/V
Eutelsat 13.0E	1	Hi/Lo	H/V
Arabsat 30.5E	1	Hi/Lo	H/V
Arabsat 26.0E	1	Hi/Lo	H/V
Astra 23.5E	1	Hi/Lo	H/V
Astra 28.2E	1	Hi/Lo	H/V
new Eutelsat 7.0E	1	Hi/Lo	H/V
close Eutelsat 10.0E	1	Hi/Lo	H/V

add a new Satellite

I satellitmenyn kan du lägga till och editera satelliter.

Lägg till en satellit med kommandot „ny“ eller editera de alternativ som visas.

Lämna menyn med „stäng“ eller med knappen **LAME!** på fjärrkontrollen.

8.2.2 Nätverk

Denna meny visar parametrarna för ditt nätverk.

Network setup

IP: 192 .168 .0 .5

Netmask: 255 .255 .255 .0

Nameserver: 127 .0 .0 .1

Gateway: 192 .168 .0 .1

☒ Configure Network

save abort

enter IP Address of the box (0..9, left, right)

IP: Ange IP-adressen till din mottagare här (t ex 192.168.0.5).

Network mask: (t ex 255.255.255.0).

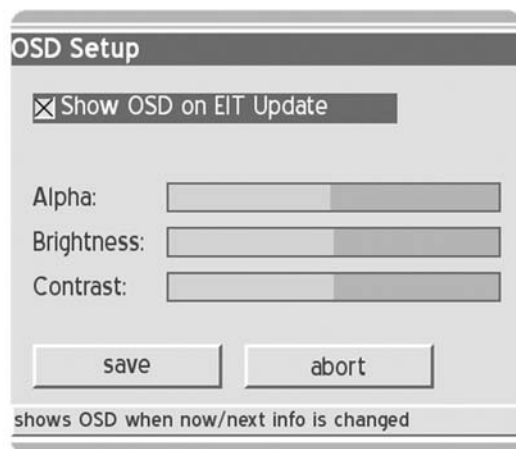
Name server: Ange ett namn på en server här.

Gateway: Ange Gateway-standard här (t ex 192.168.0.1).

Spara dina inställningar med „spara“ („save“) eller välj „avbryt“ („abort“), om du inte önskar spara.

8.2.3 Meny (OSD)

Här kan du konfigurera menyerna.



Transp.: Justera grad av genomskinlighet för dina menyer.

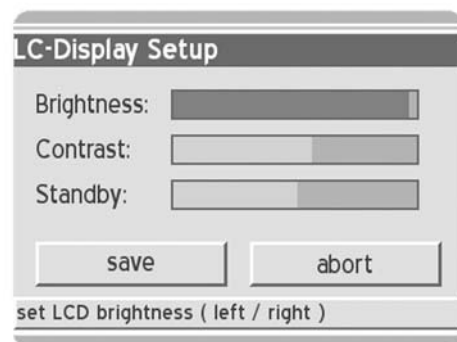
Ljus: Justera ljushetsgrad för dina menyer.

Kontrast: Justera skärpan för dina menyer.

Spara dina inställningar med „spara“ („save“) eller välj „avbryt“ („abort“), om du inte önskar spara.

8.2.4 Display (LCD)

I denna meny kan du konfigurera Dreambox' display.



Du kan justera ljusstyrka, kontrast och ljusstyrkan för beredskapsläget.

Spara dina inställningar med „spara“ („save“) eller välj „avbryt“ („abort“), om du inte önskar spara.

8.2.5 Fjärrkontroll

I denna meny kan du konfigurera inställningarna för din fjärrkontroll.

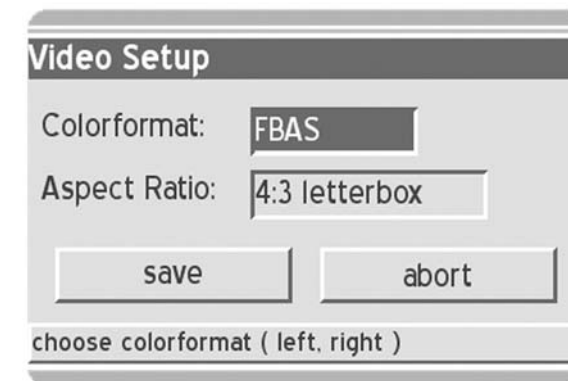


Du kan justera repetitions hastighet och repetitionsfördröjning.

Spara dina inställningar med „spara“ („save“) eller välj „avbryt“ („abort“), om du inte önskar spara.

8.2.6 Video

I denna meny kan du konfigurera bildinställningarna.



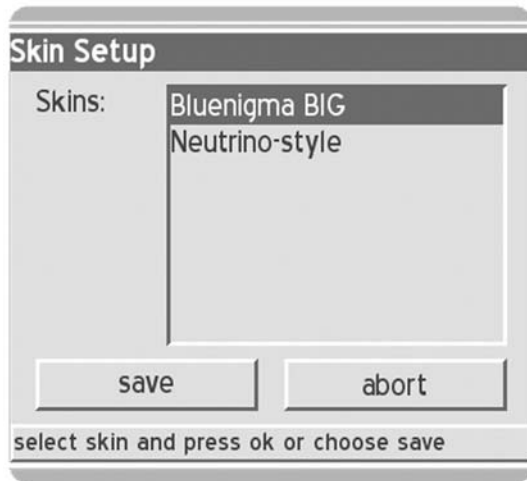
Färgformat: Välj mellan RGB, SVideo och FBAS.

Bildskärmsformat: Välj mellan 4:3 letterbox, 4:3 panscan eller 16:9 (PIN8).

Spara dina inställningar med „spara“ („save“) eller välj „avbryt“ („abort“), om du inte önskar spara.

8.2.7 Utseende

I denna meny kan du välja mellan olika utseenden för menyerna.

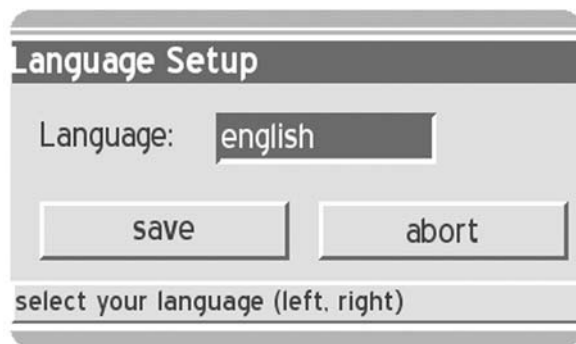


Spara dina inställningar med „spara“ („save“) eller välj „avbryt“ („abort“), om du inte önskar spara.

Den nya menykonfigurationen aktiveras efter omstart av mottagaren.

8.2.8 Språk

I denna meny kan du välja menyspråk.

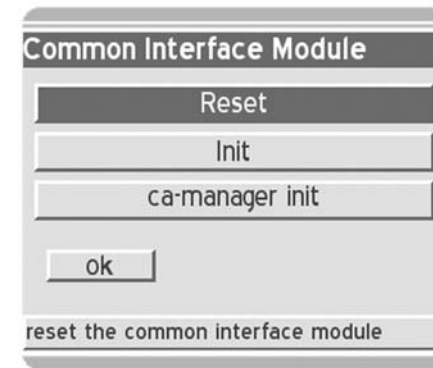


Språk: Välj menyspråk.

Spara dina inställningar med „spara“ („save“) eller välj „avbryt“ („abort“), om du inte önskar spara.

Det valda språket visas efter omstart av mottagaren.

8.2.9 Common Interface



Återställning: För återställning av Common Interface.

Init: För ominstallation av Common Interface.

8.2.10 EPG (elektronisk programguide)



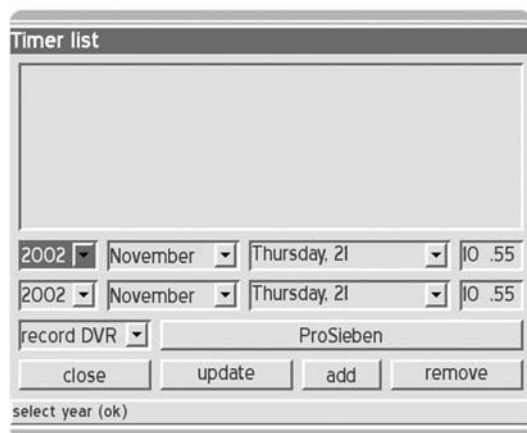
Tryck på den röda knappen på fjärrkontrollen för att visa den elektroniska programguiden (EPG).

Tryck på knappen OK på fjärrkontrollen för att visa mer information om programmen.

Tryck på den gröna knappen för att lägga till ett program till din inspelningslista.

8.2.11 Timer

I denna meny kan du ställa in timern för kommande inspelningar.



Ange start- och stopptid i fälten och välj kanal manuellt med hjälp av navigationsknapparna och knappen OK eller editera din inspelningslista. Här kan du också radera inspelningsparametrarna från EPG-listan med hjälp av "ta bort".

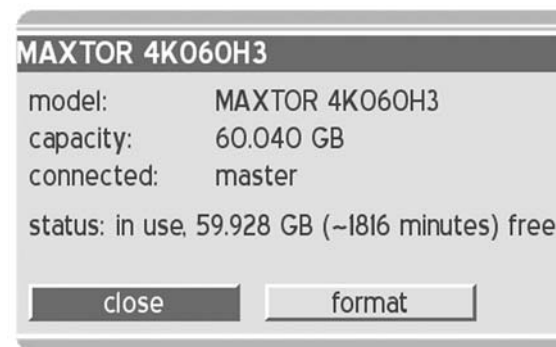
8.2.12 Hårddisk

I denna meny kan du konfigurera din installerade hårddisk.



Välj först den hårddisk som mottagaren hittar och tryck på knappen OK för visning av information om hårddisken eller för omformatering av den.

Nästa meny visar följande:



Modell: visar den installerade hårddiskens modellnamn.

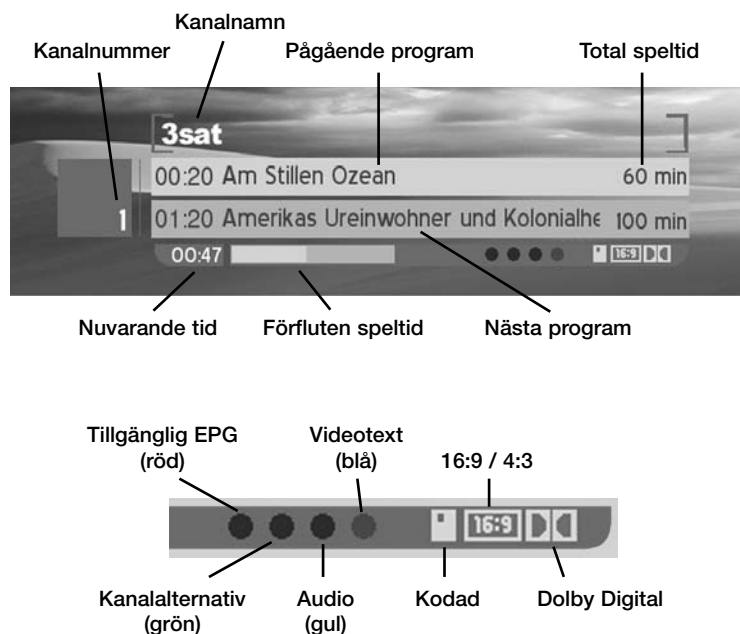
Kapacitet: visar hårddiskens kapacitet.

Anslutning: port master eller slave.

Status: visar hårddiskens status.

För att konfigurera en ny hårddisk eller för att radera all data från disken, välj "format", välj annars "close".

9. Infobalk



10. Kanallista

TV mode → DVB - bouquets (TV) → German Free		
FRANCISZKANIE	1 3sat	17 KiKa
German Free	2 ARD-Online-Kanal	18 MDR FERNSEHEN
GlobeCast	3 arte	19 MHP ARD Online-Kan
IMEDIA	4 Bayerisches FS	20 n-tv
Landmark Travel	5 BR-alpha	21 N24
Maastricht Multime	6 CNBC	22 NDR Fernsehen
Motors TV	7 Das Erste	23 ORB-Fernsehen
MTV Networks	8 EinsExtra	24 Phoenix
no name	9 EinsFestival	25 ProSieben
ORF	10 EinsMuXx	26 ProSieben Austria
PREMIERE	11 EuroNews	27 ProSieben Schweiz
QVC	12 Eurosport	28 RTL Shop
RTBF	13 hessen fernsehen	29 RTL Television
TBS	14 Kabel 1 Austria	30 RTL World
Tele 2	15 Kabel 1 Schweiz	31 RTL2
Teleshopping	16 KABEL1	32 SAT.1

I kanallistan kan du välja mellan olika utseenden för kanallistan med hjälp av Dream-knappen:

- enkel kanallista
- kanallista med tre kolumner
- kanallista med bouquet-lista

Välj listtyp och tryck på knappen OK.

Tryck på den gula knappen på fjärrkontrollen för att växla mellan det vänstra och högra fönstret.

Tryck på den röda knappen för att lägga kanalen i din favoritlista eller spellista.

Tryck på den blå knappen för att visa favoritmenyn.

11. Beredskapsläge, djupt beredskapsläge och återställning

För att ställa din Dreambox i beredskapsläge, tryck en gång på knappen för beredskapsläge på fjärrkontrollen.

För att ställa din Dreambox i djupt beredskapsläge (lågspänningsläge), gå till huvudmenyn, välj "minska spänning" och bekräfta med knappen OK.

Alla inställningar är nu sparade och mottagaren ställs i djupt beredskapsläge. Tryck i fem sekunder på knappen för beredskapsläge för att lämna detta läge.

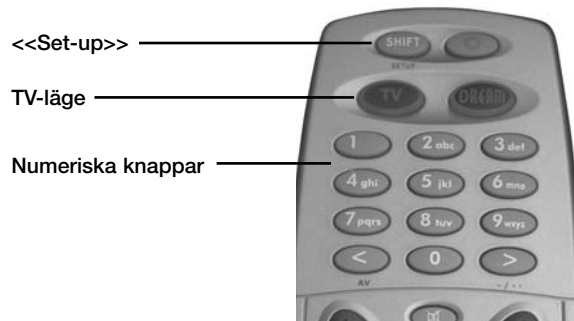
För att återställa, tryck samtidigt på de tre knapparna på mottagarens frontpanel.

12. Installation av "TV-kontroll" (för manövrering av TV:n med mottagarens fjärrkontroll)

12. Installation av "TV-kontroll"

Välj en fyrsiffrig kod för TV:n i listan över TV-modeller, som återfinns i avsnitt 13, och gör sedan enligt följande:

TV-knappen -> <<knappen Shift/Set-up>> -> siffra -> siffra -> siffra -> siffra



Programmeringsförfarande:

1. Tryck en kort stund på TV-knappen.
2. Tryck i tre sekunder på knappen SHIFT/Set-up. TV-knappen bör blinka två gånger.
3. Ange TV-koden med de numeriska knapparna på fjärrkontrollen. Varje angiven siffra bekräftas med att TV-knappen blinkar en gång.

Efter att den fjärde siffran har angivits, bekräftas giltig kod av att TV-knappen blinkar två gånger.
4. Fjärrkontrollen lämnar nu automatiskt programmeringsläget.
5. Om ingen kod anges inom tio sekunder, lämnar fjärrkontrollen automatiskt programmeringsläget.

13. Lista över TV-modeller

13. Lista över TV-modeller

A.R. Systems	0067 0382
Accent	0067
Admiral	0117 0123 0448 0243 0294
Adyson	0247 0246
Agashi	0246
Agazi	0294
AGB	0546
Agef	0117
Aiko	0246 0039 0067 0401 0065 0463 0102 0391 0221 0294 0247
Aim	0067
Akai	0391 0238 0401 0067 0463 0221 0065 0039 0102 0248 0193 0546 0586 0578 0510 0247 0661 0246 0294
Akiba	0248 0312 0485 0067
Akura	0248 0389 0312 0039 0442 0294 0067
Alba	0248 0265 0039 0448 0400 0385 0401 0067 0246 0277 0193 0517 0066 0698 0609
Alcyon	0106
Allorgan	0236 0324 0247
Allstar	0067
Amplivision	0247 0430 0350 0400
Amstrad	0039 0546 0294 0248 0401 0463 0442 0067 0039 0294
Anglo	0039 0106 0294 0067
Anitech	0039 0106 0294 0067
Ansonic	0400 0132 0039 0067 0404 0193 0353 0441 0289 0277 0042 0458
Apollo	0503
Arc en Ciel	0429 0531 0139 0226 0363 0228
Arcam	0246 0429 0247
Aristona	0067 0586 0042
Arthur Martin	0193 0430
ASA	0135 0376 0100 0134 0117
Asberg	0067 0106
Asora	0039
Asuka	0248 0294 0246 0312 0247
Atlantic	0067 0246 0236 0289 0350
Atori	0039
Auchan	0193 0430
Audiosonic	0067 0139 0247 0400 0367 0294 0248 0458
Audioton	0247 0400 0294
Ausind	0106
Autovox	0117 0236 0267 0106 0379 0247 0277 0366
Awa	0041 0066 0039 0187 0404 0442 0067
Ayomi	0268
Baird	0139 0373 0102 0247 0238
Barco	0410 0193
Basic Line	0248 0039 0404 0067 0597 0193 0312
Bastide	0247
Baur	0333 0225 0542 0067 0221 0391 0379 0535 0040
Bazin	0247

Beko	0400 0067
Beon	0067 0448
Best	0367 0400
Bestar	0067 0400 0404
Binatone	0247
Black Star	0277
Blacktron	0312
Blackway	0312
Blaupunkt	0221 0225 0230 0243 0357 0358
	0348
Blue Sky	0248 0312 0485 0067 0517 0698
Blue Star	0312
Bondstec	0277
Boots	0247
BPL	0312 0067
Brandt	0531 0139 0429 0235 0267 0363
	0226 0228 0317 0365
Brinkmann	0448 0067 0549
Brionvega	0067 0117
Britannia	0246 0247
Brother	0294
Bruns	0117
BSR	0193 0324
BTC	0248
Bush	0248 0265 0193 0379 0039 0066
	0312 0067 0385 0401 0404
	0549 0294 0391 0517 0238
	0324 0247 0698
Capsonic	0294
Carad	0640 0067
Carena	0485 0067
Carrefour	0066 0100
Cascade	0039 0067
Cathay	0067
CCE	0067
Centurion	0067
Century	0117 0243 0277 0268
CGE	0104 0114 0336 0106 0277 0193
	0448 0400
Cimline	0039 0265 0248
City	0039
Clarivox	0448 0100
Clatronic	0248 0294 0400 0401 0247 0106
	0277 0067 0039 0132 0350
	0609
Clayton	0415
CMS Hightec	0247
Concorde	0039
Condor	0246 0277 0312 0350 0067 0400
	0039 0132 0441 0448
Contec	0246 0039 0187 0041 0066
Continental Edison	0531 0139 0267 0226 0228 0429
	0363 0235 0317 0517
Cosmel	0039 0367
Crezar	0243
Crosley	0117 0277 0104 0114 0106 0193
	0243
Crown	0039 0400 0106 0067 0389 0609
	0448 0238 0517
CS Electronics	0277 0246 0248
CTC	0277

Cybertron	0248
Daewoo	0039 0067 0246 0404 0248 0247
Dainichi	0248 0246
Dansai	0067 0294 0065 0246
Dansette	0442
Dantax	0400
Datsura	0238
Dawa	0067
Daytron	0039 0404 0067
Decca	0102 0546 0067 0247
Deitron	0067
Denko	0294
Desmet	0350 0067
Diamant	0067
Digiline	0067
Dixi	0039 0067 0277 0247
Domland	0424
Drean	0067
DTS	0039
Dual	0379 0247 0373 0289 0366 0549
	0067 0382 0424 0429 0333
Dumont	0117 0134 0132 0243 0247 0100
	0102
Dux	0067 0042
Dynatron	0067
Elbe	0465 0268 0289 0400 0193 0067
	0248 0221 0441 0640
Elcit	0117 0277 0546 0132 0193
Elekta	0294 0312
Elin	0246 0067 0135 0134 0578 0391
	0379 0193 0039
Elite	0248 0067
Elman	0132
Elta	0039 0294
Emerson	0243 0117 0277 0067 0401 0100
	0312 0350
Emperor	0312
Erres	0067 0042
Etron	0067 0039 0193
Euro-Feel	0294
Europa	0067
Europhon	0067 0546 0132 0243 0247 0277
	0193
Expert	0236 0430 0289 0193
Exquisit	0067 0277
Fenner	0404 0039
Ferguson	0317 0365 0268 0139 0590 0655
Fidelity	0246 0401 0193 0294 0067
Filsai	0247
Finlandia	0238 0376 0389 0578 0391
Finlux	0135 0134 0067 0376 0247 0102
	0193 0106 0546 0100 0117
	0132 0441 0661 0522
Firstline	0324 0351 0246 0067 0404 0415
	0277 0039 0193 0132 0247
	0441 0379 0561 0268 0102
	0265 0698 0238
Fisher	0134 0247 0066 0238 0400 0585
	0117 0187 0391 0193 0333
	0379 0102
Flint	0067 0485 0102 0248

FNR	0132
Formenti	0117 0243 0246 0350 0193 0106
Fortress	0123 0117
Fraba	0400 0067
Friac	0039 0067 0132
Frontech	0277 0294 0379 0247 0039
Fujitsu	0236 0102 0132 0247 0193
Fujitsu General	0039
Funai	0294 0324
Galaxi	0132 0067
Galaxis	0400 0448 0067 0132
GBC	0243 0193 0039 0404 0248
GE	0590 0139 0317 0365 0373
Geant Casino	0193 0430
GEC	0102 0193 0391 0235 0546 0067 0247 0379
Geloso	0243 0277 0039 0193 0404
General	0139 0317 0501
General Technic	0039
Genexxa	0248 0067 0442
Germanvox	0243
Goldhand	0246
Goldline	0367
GoldStar	0067 0400 0039 0247 0277 0246 0193 0391
Goodmans	0066 0102 0067 0039 0294 0546 0404 0517 0401 0586 0373 0265 0065 0510 0590 0247 0365
Gorenje	0400
GPM	0248
Gradiente	0067 0083
Graetz	0391
Granada	0067 0430 0256 0389 0042 0102 0138 0238 0247 0106 0066 0546 0503 0365 0590 0312 0248 0430 0067 0039 0350 0193 0485 0609 0640
Grandin	0247 0132
Gronic	0225 0221 0517 0100 0106 0235
Grundig	0267 0067 0586 0294 0246 0247
Halifax	0246 0247
Hampton	0324
Hanimex	0067 0312 0379 0193 0391 0424
Hanseatic	0243 0350 0458 0400 0039 0324 0247 0549
Hantarex	0039 0243 0067 0132
Hantor	0067
Harwood	0039 0442 0067
HCM	0294 0039 0312 0442 0247 0248 0448 0067
Hema	0247 0039
Hemmermann	379
Hlifivox	0531 0139 0226 0429
Hikona	0248
HiLine	0294 0067
Hinari	0238 0066 0067 0248 0039 0193 385 0473 0517 0265 0324
Hisawa	0312 0248 0430 0485

Hit	117
Hitachi	0255 0066 0379 0503 0193 0373 0226 0228 0247 0336 0224 0546 0102 0067 0135 0586 0180 0578 039 0485 0248
Hitsu	0067 0042
Hornophone	0248 0485
Hoshai	0404 0246
Huanyu	0247 0246
Hygashi	0039 0246 0247 0277
Hyper	0391
Hypersonic	0067 0294 0247 0312 0485 0430 268
Hypson	067
Iberia	294 0247 0067 0401 0248 0246 039
ICE	248 0246
Ices	0067 0277 0400 0448 0193 0561 104 0114 0106 0379 0226
Imperial	267 0243
Indesit	0067
Indiana	0517 0640
Ingelen	0039 0102 0067 0248 0247 0106 546 0277
Inno Hit	0549
Innovation	0441
Interactive	0039 0294 0277
Interbuy	0265 0039 0385 0041 0102 0066 067 0586 0517 0247 0324 401 0463 0473 0609 0485 379 0546 0065 0193 0238 225 0221 0365
Matsui	0067 0586 0042 0067 0698 0549
Mediator	0640
Medion	0430
Megas	0039
Melvox	0367 0102 0039 0415 0067 0039
Memorex	0117 0225 0243 0221 0397
Memphis	0067 0698
Mercury	0517 0225 0100 0106 0221 0267
Metz	0442 0067 0389
Micromaxx	0138 0180 0542 0067 0117 0066 267
Minerva	0400 0106 0246
Minoka	0039
Mitsubishi	0106
Mivar	0400 0379 0542
Monaco	0132
Motion	0067 0698
MTC	0247 0379 0039 0246 0277 0132 400 0067
Multistandard	0134 0246 0102 0193
Multitec	0391
Multitech	0067
Murphy	0404 0067
NAD	0267 0244 0256
Naiko	0066 0350 0485 0039 0404 0247 0067
Nakimura	
National	
NEC	

Neckermann	0067 0221 0400 0535 0040 0230 0586 0193 0357 0448 0379 0117 0243 0277 0247 0441
NEI	0067 0367 0401
Nesco	0277
Network	0367
Neufunk	0067 0039 0586 0640
New Tech	0067 0039 0586 0373 0247
New World	0248
Nicamagic	0246
Nikkai	0102 0248 0067 0247 0294 0065 0367 0246 0039 0066
Noblex	0067 0294
Nobliko	0132 0106 0100 0246
Nogamatic	0429 0531 0139 0226
Nokia	0391 0193 0510 0379 0578 0522 0389 0503 0238 0404 0661 0376
Nordmende	0139 0531 0317 0429 0226 0373 0228 0243 0605 0590 0225 0067 0365 0067 0135
Novatronic	0597 0193 0430 0391 0324 0238
Oceanic	0400 0067 0294 0102
Okano	0294
Omega	0401 0248 0463
Onwa	0067
Opera	0067
Orbit	0265 0324 0350 0385 0041 0067 0039 0351 0132 0473 0586 0685 0294 0442
Orion	0067 0248
Online	0415 0698
Ormond	0102 0248 0247 0294 0067 0442 0404
Osaki	0067
Osio	0248
Oso	0187 0102 0066 0248
Osume	0040 0535 0066 0123 0542 0067 0586 0225 0379 0221 0391 0265 0139 0243 0324 0256 0277 0333 0350 0247
Otto Versand	0246
Pael	0400 0067 0221 0535 0040 0230 0448 0586 0277 0357 0379 0117 0193 0243 0247 0441 0685
Palladium	0294 0442 0067
Palsonic	0039 0247 0294 0246 0067 0277
Panama	0256 0680 0280 0244 0243 0391 0267 0397 0546 0067 0193 0578
Panasonic	0067 0441
Panavision	0193 0268 0246 0430 0350 0379 0235 0243 0531 0139 0226 0228 0363 0429 0267
Pathe Cinema	0039
Pathe Marconi	0102 0350 0193 0067
Pausa	0067
Perdio	0430
Perfekt	0117 0114 0104 0448 0106 0243
Pershin	
Philco	

Philharmonic	0277 0193 0400 0067 0247
Philips	0586 0067 0042 0353 0221 0117 0373
Phoenix	0067 0117 0350 0400 0415 0246 0193 0102 0067 0586 0042 0117 0246
Phonola	0067 0458 0400 0373 0391 0139
Pioneer	0400
Pionier	0067 0294 0039
Plantron	0247
Playsonic	0039
Poppy	0404
Portland	0277 0546 0391 0243 0106
Prandoni-Prince	0247
Precision	0039 0294
Prima	0102 0379 0224
Prinz	0039 0193
Profex	0351 0102 0067 0042 0655
Proline	0067 0244 0246 0400 0404 0609 0401
Prosonic	0067 0247 0039 0277 0379 0132 0294 0448 0367 0698
Protech	0067
Provision	0067 0586 0042 0117
Pye	0039
Pymi	0430
Quadra Vision	0277
Quasar	0067 0040 0041 0531 0139 0542 0379 0221 0391 0066 0247 0277 0104 0114 0357 0336 0100 0134 0135 0187 0225 0230 0243 0294 0698
Quelle	0066 0067
Questa	0139 0248 0193 0067
R-Line	0067 0586 0042 0353
Radialva	0117 0546 0277 0067
Radiola	0067
Radiomarelli	0039 0067 0458 0400 0609 0448 0294 0442
RadioShack	0100
Radiotone	0590 0655 0365
Rank	0067
RCA	0391 0578 0066
Recor	0067
Rediffusion	0067
Redstar	0067
Reflex	0067 0400
Revox	0236 0441 0277 0193 0289
Rex	0117 0400 0458 0102 0294
RFT	0039 0294 0248 0448
Roadstar	0117
Robotron	0400 0442
Royal Lux	0317 0243 0117 0429 0193 0139 0531 0546 0373 0391 0528 0226 0228 0365 0235 0655 0578
Saba	0485 0640 0312
Sagem	0265 0546 0039 0041 0247 0193 0294
Saisho	0224 0379 0193 0389 0391 0546 0578
Salora	

Sambers	0243 0546 0106 0132
Samsung	0067 0586 0617 0039 0247 0400 0294 0246 0102 0238
Sandra	0246 0247
Sanela	0268
Sansui	0067 0401
Sanyo	0238 0187 0066 0041 0400 0102 0246 0247 0134 0243 0039 0193 0067 0585
Save	0067
SBR	0067 0586 0042
Schaub Lorenz	0379 0578
Schneider	0067 0586 0042 0333 0379 0549 0424 0382 0366 0289 0353 0373 0247 0277 0401 0248 0391 0193 0698
SEG	0247 0294 0039 0277 0066 0132 0193 0067 0246 0698 0517
SEI	0117 0132 0040 0193 0546 0379 0243 0324 0236 0067
Seleco	0236 0289 0193 0441
Sencora	0039
Sentra	0065 0248 0039
Serino	0485 0640
Sharp	1223 0123 0187 0066 0324 0683 0083
Shorai	0324
Siam	0067
Siarem	0193 0117 0132 0243
Siemens	0221 0230 0225 0243 0357 0358 0187 0067
Sierra	0067 0586 0042
Siesta	0400
Silva	0246 0067
Silver	0066 0391
Singer	0117 0132 0277 0430 0465 0039
Sinudyne	0117 0265 0132 0243 0324 0193 0391 0546 0379 0040 0236 0067
Sogera	0350
Solavox	0391 0102 0193 0578
Sonitron	0238 0400 0247
Sonneclair	0067
Sonoko	0067 0039 0294 0312 0247
Sonolor	0238 0597 0193 0430 0535 0040 0578
Sontec	0067 0400 0324
Sony	1535 1040 1681 0535 0040 0041 0030 0066 0132 0681 0104
Sound & Vision	0132 0248 0404
Soundwave	0067 0350 0448
Ssangyong	0039
Standard	0248 0039 0247 0350 0067 0404
Starlite	0039 0193 0067 0294
Stenway	0312 0248
Stern	0236 0289 0193
Strato	0067 0294 0039
Sunkai	0324 0385 0351 0485 0248 0265 0067 0517
Sunstar	0401 0067 0039
Sunwood	0067 0039

Superla	0546 0246
Supertech	0039 0067 0246 0586
Supra	0404 0039
Susumu	0365
Sutron	0039
Swissline	0277
Sydney	0246 0247
Sytong	0246
Tandberg	0397 0441 0139 0367 0226 0391
Tandy	0248 0102 0247 0277 0123
Tashiko	0066 0247 0246 0389 0193
Tatung	0102 0546 0247 0067 0041
Teac	0067 0542 0485 0294 0039 0442 0379
TEC	0247 0039 0277 0501 0365 0367 0289
Tech Line	0067 0698
Technema	0350
Technisat	0685
Tedalex	0247
Teleavia	0139 0531 0317 0226 0429 0235 0363 0520
Telecor	0067 0193 0248 0247 0289 0424
Telefunken	0139 0531 0528 0501 0429 0317 0104 0114 0131 0365 0292 0336 0373 0226 0067 0655
Telefusion	0067
Telegazi	0067 0193 0289 0248 0294
Telemeister	0350 0067
Telesonic	0067
Telestar	0067
Teletech	0039 0277 0367 0067 0698
Teleton	0247 0236 0193 0379 0289 0066
Televideon	0350 0193 0246
Televiso	0430
Temco	0324
Tempest	0039
Tensai	0134 0248 0067 0247 0324 0350 0039 0135 0404 0401 0277
Tenson	0350 0039
Tevion	0549 0067
Texet	0247 0404 0039
Thomson	0317 0429 0139 0531 0363 0501 0365 0226 0228 0235 0267 0373 0067 0520 0590 0655 0268 0104 0114 0067 0134 0365 0542 0389 0404 0065
Thorn	0102 0067 0367 0193 0247 0404 0039
Tokai	0246 0065
Tokyo	0312 0248
Tomashi	0065 0538 0273 0066 0100 0132
Toshiba	0247
Towada	0379 0132 0247
Trans Continens	0247 0067
Trident	0546 0247
Tristar	0248
Triumph	0546 0376 0586 0067 0273
Uher	0106 0067 0236 0350 0333 0404 0448 0400 0289

Ultravox	0117 0132 0404 0277 0246 0193
	0243 0067
Unic Line	0067 0503
United	0067
Universum	0376 0135 0225 0503 0391 0277
	0522 0510 0400 0230 0448
	0041 0542 0324 0066 0187
	0100 0193 0294 0134 0067
	0441 0104 0336 0243 0357
	0358 0040 0535 0106 0379
	0247 0531 0139 0367 0661
	0698
Univox	0367 0117 0067 0193 0268
Vestel	0067 0193 0247
Vexa	0039 0067
Videologique	0246 0248 0247
VideoSystem	0067
Videotechnic	0246 0350 0247
Videoton	0193
Vidikron	0132
Viper	0367
Visiola	0246
Vision	0067 0350
Vistar	0236 0391
Vortec	0067
Voxson	0117 0106 0067 0448
Waltham	0247 0448 0317 0415 0067
Watson	0067 0350 0193 0248 0243 0609
	0549 0424 0039 0698
Watt Radio	0243 0132 0379 0193 0246
Wega	0243 0066 0117 0067
Wegavox	0039
Weltblick	0067 0350
White Westinghouse	0350 0246 0067 0367
Winco	0442
Windstar	0312
Xrypton	0067
Yamishi	0312 0485 0248 0067 0247
Yokan	0067
Yoko	0247 0067 0248 0294 0039 0400
	0246
Yorx	0248
Zanussi	0236 0247

Garantikort, Warranty card _____

VIKTIGT!

Vid klagomål eller garantianspråk, var god och lämna mottagaren hos den återförsäljare från vilken du köpt den. SKICKA DEN INTE TILL DREAM MULTIMEDIA TV GMBH.

Om din Dreambox är utrustad med en hårddisk (HDD), är det mycket viktigt att du lämnar hårddiskens installationskort, ifyllt och stämplat, tillsammans med garantikortet.

IMPORTANT!

In case of complaints or warranty claims, please return the unit to the dealer from whom it was purchased. DO NOT RETURN IT TO DREAM MULTIMEDIA TV GMBH!

If your Dreambox has been equipped with a HDD, it is most important that you include the HDD installation card, filled in and stamped, with the warranty card!

GARANTIKORT

Produkt / Device type: _____

Ser.nr. / Ser. No.: _____

Servicerapport / Service Report:

Kundens adress / Address of customer:

Namn / Name: _____

Gata / Street: _____

Postnummer / Postcode: _____ Ort / Town: _____

Land / Country: _____

Återförsäljarens adress / Address of dealer:

Namn/ Name: _____

Gata / Street: _____

Postnummer / Postcode: _____ Ort / Town: _____

Land / Country: _____

Stämpel / Stamp:

Inköpsdatum / Date of purchase:

Underskrift / Signature:

_____ Hårddiskens (HDD) installationskort, HDD installation card

HÄRDDISKENS (HDD) INSTALLATIONSORT

Produkt / Device type: _____

Ser.nr. / Ser. No.: _____

Servicerapport / Service Report:

Installationsdatum / Installation date: _____

Typ av hårddisk / Hard disk type: _____

New seal number / New seal number : _____

Annat / Other:

Kundens adress / Address of customer:

Namn / Name: _____

Gata / Street: _____

Postnummer / Postcode: _____ Ort / Town: _____

Land / Country: _____

Återförsäljarens adress / Address of dealer:

Namn/ Name: _____

Gata / Street: _____

Postnummer / Postcode: _____ Ort / Town: _____

Land / Country: _____

Stämpel / Stamp:

Inköpsdatum / Date of purchase:

Underskrift / Signature:

DREAM
multimedia.TV



www.dream-multimedia-tv.com